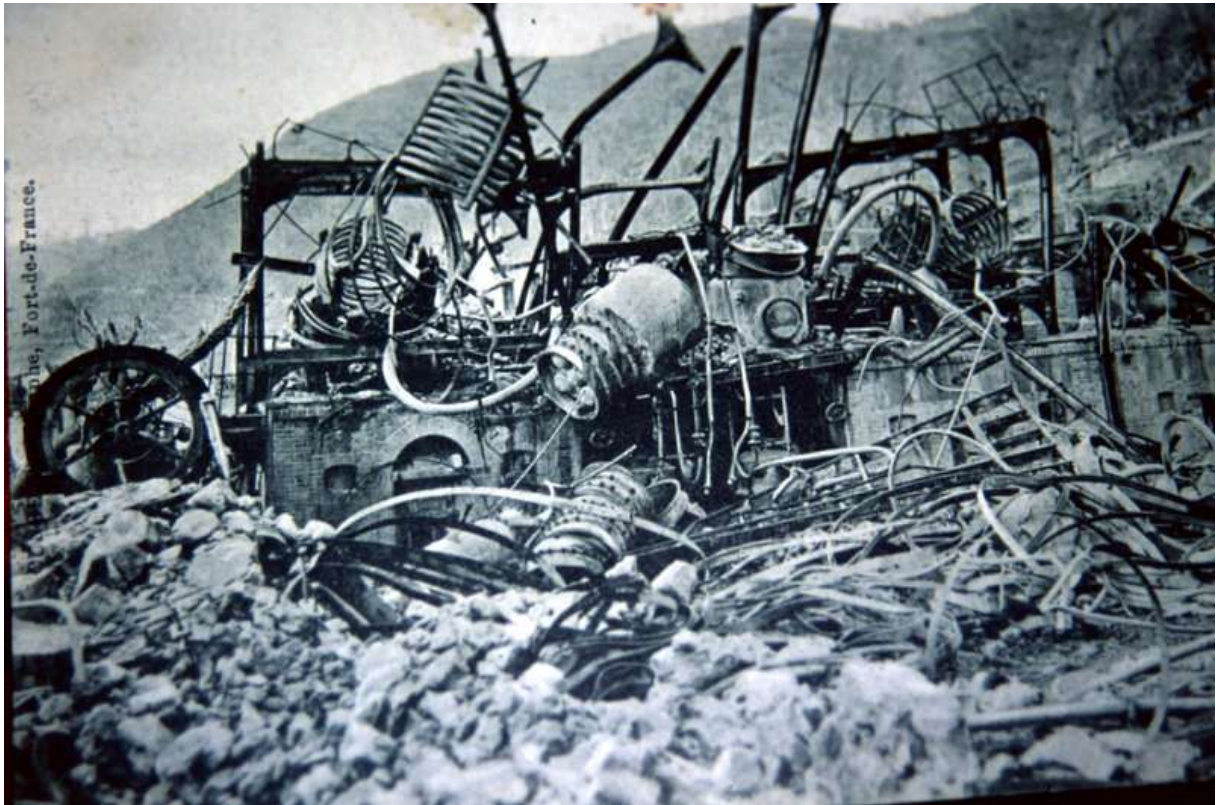


La grande majorité des victimes sont mortes sur l'instant. On n'a retrouvé que quelque 4.500 cadavres, les autres ayant été ensevelis sous les décombres ou projetés à la mer



Il semble par ailleurs que d'autres cadavres aient été, post mortem, consumés par l'incendie. En effet, pendant plusieurs jours, le rhum stocké dans les usines a brûlé



Les victimes se présentaient dans les positions les plus variées, les une couchées la face contre terre, d'autres sur le dos ou sur le côté



Ici un cadavre avec les intestins à l'air, le ventre ayant éclaté sous l'effet de la fermentation



Beaucoup de morts étaient figés dans des positions naturelles – par exemple une mère allaitant son enfant – indiquant un décès instantané



Dans le Lit de la Rivière Roxelane

A certains endroits, on trouvait des accumulations de corps



De nombreuses évaluations ont été réalisées concernant le nombre de personnes disparues dans la catastrophe



L'approche la plus scientifique est celle du Professeur Lacroix qui est parvenu au chiffre de 25.758 victimes



Dès le lendemain de la catastrophe, on se préoccupe d'incinérer les cadavres car l'on craint des problèmes sanitaires



Quand l'humeur du volcan le permet, la drague du port de Fort-de-France amène sur place des barils de chaux, des bocaux d'acine phréniques et du kérosène. Cette mission est évidemment accompagnée d'un prêtre





On envoie des militaires pour dégager le trésor de la banque, que l'on retrouve intact dans un caveau. Ici les ruines de la banque

